

GT15M-TH-svinger



Installeringsinstruksjoner

Viktig sikkerhetsinformasjon

⚠ ADVARSEL

Se veiledningen *Viktig sikkerhets- og produktinformasjon* i produktesken til kartplotteren eller ekkoloddet for å lese advarsler angående produktet og annen viktig informasjon.

Enheten må installeres med minst én av de medfølgende boltene som forhindrer rotering. Hvis du ikke gjør dette, kan det føre til at enheten roterer mens båten er i bevegelse, og dette kan påføre fartøyet skade.

Du er ansvarlig for sikker og forsvarlig betjening av fartøyet. Et ekkolodd er et verktøy som gir deg en bedre forståelse av vannet under båten. Ekkoloddet unntar deg ikke ansvaret for å holde øye med vannet rundt båten når du navigerer.

⚠ FORSIKTIG

Hvis du ikke installerer og vedlikeholder dette utstyret i samsvar med disse instruksjonene, kan det medføre skade.

Bruk alltid vernebriller, hørselsvern og støvmaske når du borer, skjærer eller sliper.

LES DETTE

Du må alltid undersøke hva som er på den motsatte siden av overflaten, før du begynner å bore eller skjære.

Du må følge disse instruksjonene når du installerer Garmin® enheten for å oppnå best mulig ytelse og unngå skade på båten.

Les alle installeringsinstruksjonene før du går videre med installeringen. Hvis du får problemer under monteringen, kan du kontakte Garmin produktsupport.

Registrere enheten

Gjør det enklere for oss å hjelpe deg. Registrer deg på Internett i dag.

- Gå til my.garmin.com/registration.
- Oppbevar den originale kvitteringen, eller en kopi av den, på et trygt sted.

Programvareoppdatering

Det kan hende du må oppdatere programvaren til enheten når du installerer den eller legger til et tilbehør til enheten.

Denne enheten støtter et minnekort på opptil 32 GB, formatert til FAT32.

Laste inn den nye programvare på et minnekort

Du må kopiere oppdateringen av programvaren til et minnekort ved hjelp av en datamaskin som kjører Windows® programvaren.

MERK: Du kan kontakte Garmin kundestøtte for å bestille et forhåndslest kort til oppdatering av programvare hvis du ikke har en datamaskin med Windows programvaren.

- 1 Sett inn et minnekort i kortsporet på datamaskinen.
- 2 Gå til garmin.com/support/software/marine.html.

- 3 Velg **Last ned** ved siden av programvarepakken som hører til kartplotteren din.

MERK: Programvarenedlastingen inkluderer oppdateringer for alle enheter som er koblet til kartplotteren. Velg riktig pakke som hører til kartplotteren som skal oppdateres. Du kan velge Se alle enheter i denne pakken for å bekrefte enhetene som er inkludert i nedlastingen.

- 4 Les og godta vilkårene.

- 5 Velg **Last ned**.

- 6 Velg eventuelt **Løp**.

- 7 Velg eventuelt stasjonen knyttet til minnekortet, og velg **Neste > Fullfør**.

- 8 Pakk ut filene på minnekortet.

MERK: Det kan ta flere minutter å laste inn programvareoppdateringen på minnekortet.

Oppdatere programvaren på enheten

Før du kan oppdatere programvaren må du skaffe deg et minnekort med programvareoppdatering eller laste inn den nyeste programvaren på et minnekort.

- 1 Slå på kartplotteren.

- 2 Når startskjermen vises, setter du inn minnekortet i kortsporet.

MERK: Enheten må være startet opp helt før du setter inn minnekortet. Ellers vises ikke instruksjonene for programvareoppdateringen.

- 3 Følg instruksjonene på skjermen.

- 4 Vent flere minutter mens oppdatering av programvaren fullføres.

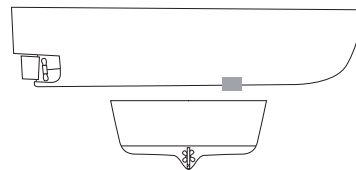
- 5 La minnekortet ligge i sporet, og start kartplotteren manuelt når du blir bedt om det.

- 6 Ta ut minnekortet.

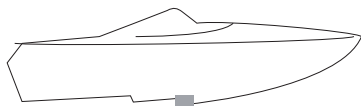
MERK: Hvis du fjerner minnekortet før enheten starter på nytt, blir ikke programvareoppdateringen fullført.

Hensyn ved montering

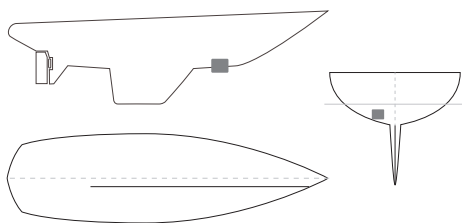
- Det finnes ingen kledningskloss tilgjengelig for salg til båter med bunnreivinkel på mer enn 5°, så en slik kledningskloss må lages.
- På en båt med en bunnreivinkel på 12° kan svingeren med kledningskloss festes til skrog som er opptil 29 mm (1,15 tommer) tykke.
- På en båt med en bunnreivinkel på 20° kan svingeren med kledningskloss festes til skrog som er opptil 19 mm (3/4 tomme) tykke.
- Svingeren bør monteres nær midtlinjen på deplasementskrog.



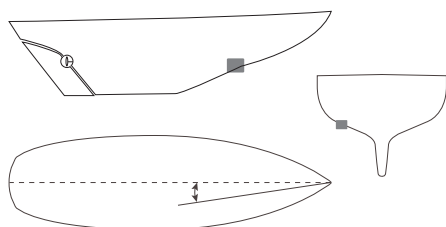
- På fartøy med planende skrog bør svingeren monteres bak på båten, på eller nær midtlinjen, innenfor det første settet med bordganger.
- På deplasementskrog og fartøy med planende skrog bør svingeren monteres på styrbord side av skroget der propellbladene går nedover.
- På fartøy med trinnvis kjøll bør svingeren monteres rett foran det første trinnet.



- På fartøy med finnekjøll bør svingeren monteres mer enn 300 mm (12 tommer) og mindre enn 600 mm (24 tommer) foran kjølen, og på eller nær midtlinjen.



- På fartøy med hel kjøll bør svingeren monteres midt på fartøyet, unna kjølen, ved den laveste bunnreivinkelen.



- På fartøy med enkeltdrev må ikke svingeren monteres slik at den kommer i veien for propellen.
- På båter med dobbelt-drev bør svingeren monteres mellom drevene hvis det er mulig.
- Svingeren må monteres på et flatt underlag med en bunnreivinkel på mindre enn 6°.
- Svingeren skal monteres godt foran propellene og akslingene.
- Svingeren bør monteres på et sted der den er loddrett når båten er i fart. Hvis svingeren heller forover, kan det se ut som om havbunnen skrånar oppover. Hvis svingeren heller bakover, kan det oppstå overflateforstyrrelser.
- Svingeren bør monteres mer enn 600 mm (24 tommer) unna andre svingere.
- Svingeren bør monteres på et sted der den ikke blokkeres av kjølen eller propellakslingene.
- Svingeren må monteres på et sted der den kontinuerlig er senket ned i vann.
- Svingeren bør monteres et sted som gjør den lett tilgjengelig fra innsiden av fartøyet.
- Svingeren bør ikke monteres bak bordganger, avstivere, rørdeler, vanninntak eller -utløp eller noe som kan danne luftbobler eller skape bevegelser i vannet.
- Svingeren bør ikke monteres på et sted der den kan komme i veien når du starter, haler om bord eller oppbevarer ting.
- Svingeren kan forårsake skader som kan redusere båtens ytelse og ødelegge propellen.
- Svingeren må være i rolig vann for å yte optimalt.
- Hvis du har spørsmål om hvor du bør plassere den skrogmonterte svingeren, kan du rådføre deg med produsenten av fartøyet eller andre eiere av lignende fartøy.

Nødvendige verktøy

- Bor og borbits på 3 mm ($1/8$ tomme)
- Hullsag på 25 mm (1 tomme) (glassfiberskrog)
- Hullsag på 32 mm ($1\ 1/4$ tomme) (metallskrog)

- Sandpapir
- Maskeringstape
- Maritim tetningsmasse
- Rørtang (metallskrog)
- Metallfil (metallskrog)
- Harpiks eller tetningsmasse for avdekket kjerne (glassfiberskrog med kjerne)
- Glassfiberklut og -harpiks (tetningsalternativ for glassfiberskrog med kjerne)
- Kabelstrips

Installeringsinstruksjoner for båter med glassfiberskrog med kjerne

Bore hull i et glassfiberskrog med kjerne

- 1 Bor et hull på 3 mm ($1/8$ tommer) helt gjennom skroget fra innsiden av båten.
- 2 Undersøke styrehullet på utsiden av båten, og velg et alternativ:
 - Hvis styrehullet ikke er i riktig posisjon, tetter du hullet med epoksyharpiks og gjentar trinn 1.
 - Hvis styrehullet er på riktig sted, bruker du en hullsag på 25 mm (1 tomme) til å bore et hull fra utsiden av båten, men bare gjennom det ytre glassfiberlaget. Ikke bor helt gjennom skroget.
- 3 Fra innsiden av båten finner du posisjonen til styrehullet og bruker en hullsag til å bore et hull 9 til 12 mm ($3/8$ til $1/2$ tommer) større enn hullet du boret på utsiden av båten i trinn 2.

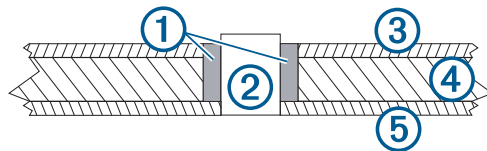
Bor gjennom det indre glassfiberlaget og mesteparten av kjernen, uten å bore gjennom det ytre laget.

MERK: Når du borer i det indre glassfiberlaget og kjernen, må du passe på ikke å bore i det ytre glassfiberlaget – ellers vil du ikke kunne tette skroget skikkelig.
- 4 Fjern det indre glassfiberlaget og kjernen du boret i trinn 3. Du skal nå kunne se innsiden av det ytre glassfiberlaget.
- 5 Puss innsiden av hullet og de nærmeste områdene rundt både det indre og ytre glassfiberlaget.
- 6 Rengjør området med et mildt rengjøringsmiddel eller mildt løsemiddel, for eksempel isopropylalkohol, for å fjerne støv og smuss.

Klargjøre et glassfiberskrog med kjerne

LES DETTE

Hvis kjernen i et glassfiberskrog med kjerne ikke tettes på riktig måte, kan det sive vann inn i kjernen, noe som kan medføre store skader på båten.



①	Glassfiber- eller støpeharpiks (ikke inkludert)
②	Sylinderformet avstandsstykke (inkludert hylse)
③	Indre glassfiberlag
④	Kjerne
⑤	Ytre glassfiberlag

- 1 Bor hullet gjennom skroget.
- 2 Tett kjernen på innsiden av skroget ved hjelp av enten glassfiberharpiks (*Tetting av kjernen med glassfiber, side 3*) eller støpeharpiks (*Tetting av kjernen med støpeharpiks, side 3*).

Tetting av kjernen med glassfiber

- 1 Påfør et lag glassfiberharpiks på glassfiberduk, og plasser den inni hullet fra innsiden av båten for å tette kjernen.
- 2 Legg på flere lag med glassfiberduk og harpiks til hullet har en diameter på 25 mm (1 tomme).
- 3 Når glassfiberen er herdet, pusser og rengjør du innsiden av og rundt hullet.
Glassfiberskroget er nå klargjort og du kan fullføre installeringen av svingeren.

Tetting av kjernen med støpeharpiks

- 1 Påfør voks på den medfølgende sylindren på 25 mm (1 tomme).
- 2 Sett inn sylindren i hullet fra utsiden av båten, og tape den på plass på utsiden.
- 3 Fyll mellomrommet mellom sylindren og kjernen med støpeharpiks.
- 4 Når harpiksen er herdet, fjerner du sylindren, og deretter pusser og rengjør du innsiden av og rundt hullet.
Glassfiberskroget er klargjort, og du kan fullføre monteringen av svingeren.

Påføre maritim tetningsmasse på en skrogmontert svinger

Du må påføre maritim tetningsmasse på vannbanen for å sikre en fast, vanntett forsegling mellom svingeren og skroget.

Påfør et 2 mm ($1/16$ tomme) tykt lag med maritim tetningsmasse på den flensen i kabinettet som vil berøre skroget, og opp sideveggen i kabinettet.

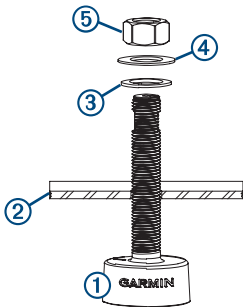
MERK: Tetningsmassen må påføres 6 mm ($1/4$ tomme) over toppen av skroget for å tette skroget og sikre skrogmutteren.

Installere svingeren i et glassfiberskrog

Vi anbefaler at disse instruksjonene utføres av to montører – én person arbeider på utsiden av båten, og en annen person arbeider på innsiden av båten.

MERK: Når du monterer en svinger i et glassfiberskrog, må du passe på at du ikke strammer mutterne for hardt for å unngå å skade skroget.

- 1 Sett svingeren ① inn i monteringshullet fra utsiden av skroget, men husk å skru den inn for å presse ut overflødig tetningsmasse.



- 2 Skyv gummiskiven ③, nylonskiven ④ og skrogmutteren ⑤ på stammen fra innsiden av skroget ②.
- 3 Bruk en rørtang eller skiftenøkkel til å holde stammen, og fest skrogmutteren til svingerstammen.
Ikke stram mutteren for mye.
- 4 Før tetningsmassen stivner, må du fjerne all overflødig tetningsmasse på utsiden av skroget for å sikre en jevn vannstrøm over svingeren.

Installeringinstruksjoner for båter med skrog uten kjerne / glassfiberskrog / treskrog

Bore hull i et skrog uten kjerne

- 1 Velg et monteringssted (*Hensyn ved montering, side 1*).

- 2 Bor et styrehull på 3 mm ($1/8$ tomme) fra utsiden av skroget.
- 3 Hvis fartøyet har et glassfiberskrog, setter du maskeringstape over styrehullet og det omkringliggende området på utsiden av skroget slik at ikke glassfiberen skades.
- 4 Hvis du har tapet over styrehullet, bruker du en universalkniv til å skjære ut hullet i tapen.
- 5 Bruk en flat borbitt på 25 mm (1 tomme), og hold boret loddrett mens du borer et hull fra utsiden ved posisjonen til hullet til stammen.
- 6 Slip og rens området rundt hullet.

Påføre maritim tetningsmasse på en skrogmontert svinger

Du må påføre maritim tetningsmasse på vannbanen for å sikre en fast, vanntett forsegling mellom svingeren og skroget.

Påfør et 2 mm ($1/16$ tomme) tykt lag med maritim tetningsmasse på den flensen i kabinettet som vil berøre skroget, og opp sideveggen i kabinettet.

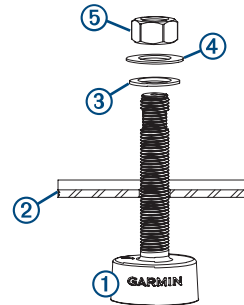
MERK: Tetningsmassen må påføres 6 mm ($1/4$ tomme) over toppen av skroget for å tette skroget og sikre skrogmutteren.

Installere svingeren i et glassfiberskrog

Vi anbefaler at disse instruksjonene utføres av to montører – én person arbeider på utsiden av båten, og en annen person arbeider på innsiden av båten.

MERK: Når du monterer en svinger i et glassfiberskrog, må du passe på at du ikke strammer mutterne for hardt for å unngå å skade skroget.

- 1 Sett svingeren ① inn i monteringshullet fra utsiden av skroget, men husk å skru den inn for å presse ut overflødig tetningsmasse.



- 2 Skyv gummiskiven ③, nylonskiven ④ og skrogmutteren ⑤ på stammen fra innsiden av skroget ②.
- 3 Bruk en rørtang eller skiftenøkkel til å holde stammen, og fest skrogmutteren til svingerstammen.
Ikke stram mutteren for mye.
- 4 Før tetningsmassen stivner, må du fjerne all overflødig tetningsmasse på utsiden av skroget for å sikre en jevn vannstrøm over svingeren.

Installeringinstruksjoner for båter med metallskrog

Bore hull i et metallskrog

- 1 Velg et monteringssted (*Hensyn ved montering, side 1*).
- 2 Bor et styrehull på 3 mm ($1/8$ tomme) gjennom skroget fra utsiden av skroget.
Hullet må være vinkelrett med vannflaten.
- 3 Bruk en hullsag på 32 mm ($1 1/4$ tomme) til å bore hullet til stammen fra utsiden av skroget.
- 4 Slip og rens området rundt hullene.

Påføre maritim tetningsmasse på en skrogmontert svinger i et metallskrog

Du må påføre maritim tetningsmasse på vannbanen for å sikre en fast, vanntett forsegling mellom svingeren og skroget.

- 1 Påfør et 2 mm ($1/16$ tomme) tykt lag med maritim tetningsmasse på den flensen i kabinettet som vil berøre skroget, og opp sideveggen i kabinettet.

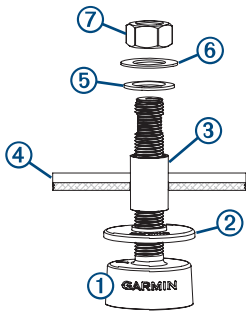
MERK: Tetningsmassen må påføres 6 mm ($1/4$ tomme) over toppen av skroget for å tette skroget og sikre skrogmutteren.

- 2 Skyv isoleringsplaten og isoleringshylsen på stammen, og påfør tetningsmasse på de overflatene av platen som skal være i kontakt med skroget. Fyll hullene i og rundt platen og hylsen.

Installere svingeren i et metallskrog

Vi anbefaler at disse instruksjonene utføres av to montører – én person arbeider på utsiden av båten, og en annen person arbeider på innsiden av båten.

- 1 Hold svingeren ① på utsiden av skroget, og skyv den gjennom isoleringsplaten ② og isoleringshylsen ③.



- 2 Sett svingeren, med platen og hylsen, inn i monteringshullet, men husk å skru svingeren inn for å presse ut overflødig tetningsmasse.

- 3 Skjær til hylsen om nødvendig.

MERK: Hylsen må være nedenfor skrogmutteren ved montering.

- 4 Skyv gummiskiven ⑤, nylonkiven ⑥ og skrogmutteren ⑦ på stammen fra innsiden av skroget ④.

- 5 Bruk en rørtang eller skiftesnøkkel til å holde stammen, og fest skrogmutteren til svingerstammen.

Ikke stram mutteren for mye.

- 6 Før tetningsmassen stivner, må du fjerne all overflødig tetningsmasse på utsiden av skroget for å sikre en jevn vannstrøm over svingeren.

Vedlikehold

Teste installeringen

LES DETTE

Se etter lekkasjer på båten hvis den skal være i vannet over en lengre periode.

Ettersom det er nødvendig med vann for å formidle ekkoloddssignalet, må svingeren være i vann for å fungere slik den skal. Du kan ikke få en avlesning av dybde eller avstand dersom enheten ikke er i vann. Når du setter båten på vannet, må du kontrollere om det er lekkasjer rundt skruer som befinner seg under vannlinjen.

Bunnmaling mot tilgroing

Du bør male skroget med en vannbasert bunnmaling mot tilgroing hver sjetten måned for å forhindre korrosjon av metallskrog og minske veksten av organismer som kan påvirke fartøyets ytelse og varighet.

MERK: Du må ikke bruke keton-basert maling mot tilgroing på fartøyet. Keton angriper mange typer plast og kan skade eller ødelegge svingeren.

Rengjøre svingeren

Det kan raskt hope seg opp vannorganismer og slam, dette kan redusere enhetens ytelse.

- 1 Fjern tilgroingen med en myk klut fuktet med mildt rengjøringsmiddel.
- 2 Hvis det har grodd godt igjen, bruker du en skrubb eller kittkniv til å fjerne vekstene.
- 3 Tørk av enheten.

Spesifikasjoner

Spesifikasjon	Mål
Frekvenser*	Fra 80 til 160 kHz
Maksimal dybde*	549 m (1800 fot)
Overføringskraft	600 W
Driftstemperaturområde	Fra 0 til 50°C (fra 32 til 122°F)
Temperaturområde for oppbevaring	Fra -40 til 70°C (fra -40 til 158°F)

*Avhengig av kartplotter- eller ekkoloddmodellen.

**Avhengig av vannforholdene.

© 2017 Garmin Ltd. eller tilhørende datterselskaper

Garmin® og Garmin-logoen er varemerker for Garmin Ltd. eller tilhørende datterselskaper som er registrert i USA og andre land. Panoptix™ er et varemerke for Garmin Ltd. eller tilhørende datterselskaper. Disse varemerkene kan ikke brukes uten uttrykkelig tillatelse fra Garmin.