

# GARMIN®

## SKROGMONTERT SVINGER INSTALLERINGSINSTRUKSJONER

### Viktig sikkerhetsinformasjon

#### ADVARSEL

Se veiledningen *Viktig sikkerhets- og produktinformasjon* i produktesken for å lese advarsler angående produktet og annen viktig informasjon.

Enheten må monteres med én eller flere av boltene som forhindrer rotering (følger med). Hvis du ikke gjør dette, kan det føre til at enheten roterer mens båten er i bevegelse, og dette kan påføre fartøyet skade.

Du er ansvarlig for sikker og forsvarlig betjening av fartøyet. Et ekkolodd er et verktøy som gir deg en bedre forståelse av vannet under båten. Ekkoloddet unntar deg ikke ansvaret for å holde øye med vannet rundt båten når du navigerer.

#### FORSIKTIG

Hvis du ikke installerer og vedlikeholder dette utstyret i samsvar med disse instruksjonene, kan det medføre skade.

Bruk alltid vernebriller, hørselsvern og støvmaske når du borer, skjærer eller sliper for å unngå mulig personskade.

#### LES DETTE

Når du borer eller skjærer, må du alltid kontrollere hva som er på den andre siden av overflaten for å unngå å skade fartøyet ditt.

Dette utstyret bør installeres av en kvalifisert installatør av båtutstyr.

Du må følge disse instruksjonene når du installerer Garmin® svingeren for å oppnå best mulig ytelse og unngå skade på båten.

Les alle installeringsinstruksjonene før du går videre med installeringen. Hvis du får problemer under monteringen, kan du kontakte Garmin produktsupport.

Ikke monter svingeren i nærheten av motoren eller i motorrommet for å unngå interferens.

Ikke bruk kabelen til å hente opp eller dra i svingeren for å unngå skade på kabelen og svingeren.

### Programvareoppdatering

Du må oppdatere Garmin kartplotterens programvare når du installerer denne enheten. Se brukerveiledningen for kartplotteren på [support.garmin.com](https://support.garmin.com) for instruksjoner for oppdatering av programvaren.



## Nødvendige verktøy

- Bor
- Borbits på 3 mm ( $\frac{1}{8}$  tommer)
- Skiftenøkkel eller fastnøkkel på 13 mm ( $\frac{1}{2}$  tomme)
- Skiftenøkkel til muttere på opptil 38 mm ( $1 \frac{1}{2}$  tomme)
- Maritim tetningsmasse (fleksibel, type med rask virkning, til under vannlinjen)
- Mildt husholdningsvaskemiddel eller isopropanol
- Sandpapir
- Maskeringstape
- Vanntett markeringstape
- Gummitetninger (tilleggsutstyr)
- Vannbasert maling mot tilgroing (tilleggsutstyr)

Disse tilleggselementene kreves avhengig av monteringen.

Til montering i et glassfiberskrog:

- Borbits på 9 mm ( $\frac{3}{8}$  tomme)
- Flat borbits eller hullsag på 25 mm (1 tommer)
- Maritim harpiks til glassfiber (glassfiberskrog med kjerne)

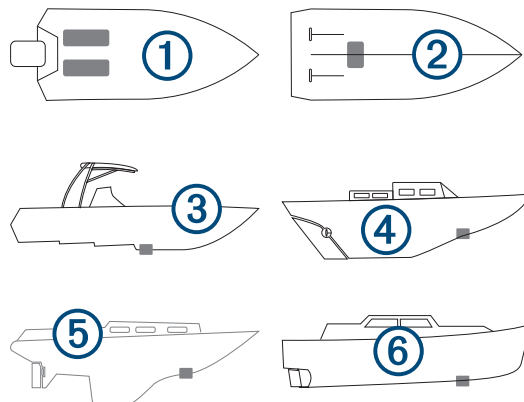
Til montering i et metallskrog:

- Fil
- Borbits på 13 mm ( $\frac{1}{2}$  tomme)
- Hullsag på 32 mm ( $1 \frac{1}{4}$  tomme)

Til montering med kledningskloss:

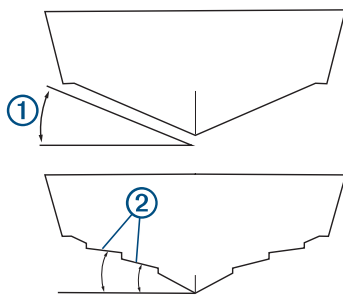
- Båndsag eller bordsag
- Rasp

## Hensyn ved valg av monteringssted



- På fartøy med påhengsmotor eller hekkaggregat ① bør svingeren monteres foran og nær inntil motoren(e).
- På fartøy med innenbordsmotor ② bør svingeren monteres foran og langt fra propellen og propellakslingen.
- På fartøy med trinnvis kjøll ③ bør svingeren monteres foran det første trinnet.
- På fartøy med hel kjøll ④ bør svingeren monteres i en vinkel som peker mot baugen, ikke parallelt med midtlinjen.
- På fartøy med finnekjøll ⑤ bør svingeren monteres 25–75 cm (10–30 tommer) foran kjølen og maksimalt 10 cm (4 tommer) til siden for midtlinjen.
- På fartøy med deplasementskrog ⑥ bør svingeren monteres omtrent  $\frac{1}{3}$  akterut for fartøyets vannlinje fra baugen og 150–300 mm (6–12 tommer) til siden for midtlinjen.
- Svingeren bør monteres parallelt med båtens akse mellom baug og akterende.
- Svingeren bør ikke monteres bak bordganger, avstivere, rørdeler, vanninntak eller -utløp eller noe som kan danne luftbobler eller skape bevegelser i vannet.  
Svingeren må være i rolig vann for å yte optimalt.
- Svingeren bør ikke monteres på et sted der den kan komme i veien når du starter, haler om bord eller oppbevarer ting.
- På båter med enkelt-drev må ikke svingeren monteres slik at den kommer i veien for propellen.  
Svingeren kan forårsake skader som kan redusere båtens ytelse og ødelegge propellen.
- På båter med dobbeltdrev bør svingeren monteres mellom drevene hvis det er mulig.

## Bunnreisvinkel



Bunnreisvinkelen ① er vinkelen mellom en vannrett linje og det ytre skroget på et enkelt punkt.

Bunnreisvinkelen er en viktig faktor når du skal velge svingertype og svingerplassering og for å avgjøre om du skal bruke kledningsklosser (*Skjærevinkel for kledningsklossen, side 4*).

Du kan måle bunnreisvinkelen med en smarttelefonapp, en vinkelfinner, en vinkelmåler eller et digitalt vater. Du kan også spørre båtprodusenten om bunnreisvinkelen til et spesifikt punkt på båtskroget.

**MERK:** Fartøyets skrog kan ha flere bunnreisvinkler ② avhengig av skrogformen. Du bør måle bunnreisvinkelen på monteringsstedet.

## Skjærevinkel for kledningsklossen

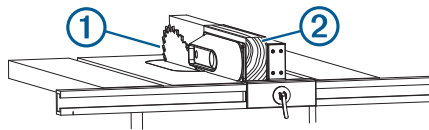
En kledningskloss brukes til å plassere svingeren parallelt med vannlinjen slik at ekkoloddet blir så nøyaktig som mulig. Du må måle bunnreisvinkelen til båtskroget for å finne ut om det er nødvendig med en kledningskloss for å montere svingeren. Hvis bunnreisvinkelen ved monteringsstedet overskrider 5°, bør du bruke en kledningskloss til å montere svingeren.

## Skjære til kledningsklossen

### ⚠ FORSIKTIG

Bruk alltid vernebriller, hørselsvern og støvmaske når du borer, skjærer eller sliper for å unngå mulig personskaade.

- 1 Fest kledningsklossen til en trebit ved hjelp av treskruer.  
Treet blir en skjærefører for kledningsklossen.
- 2 Mål skrogets bunnreisvinkel ved monteringsstedet.
- 3 Vipp båndsgbordet ①, slik at det er justert etter bunnreisvinkelen, og sikre skjæregjerdet.

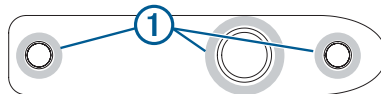


- 4 Plasser kledningsklossen på bordet slik at skjæreførerer hviler mot gjerdet ② og vinkelen er justert etter vinkelen til monteringsstedet.
- 5 Juster skjæregjerdet for å sikre at kledningsklossen har en tykkelse på minimum 13 mm (1/2 tomme).  
**MERK:** Maksimal skjærevinkel for kledningsklossen er 25°.
- 6 Skjær kledningsklossen.
- 7 Bruk en rasp eller et elektroverktøy til å forme kledningsklossen etter skroget.
- 8 Bruk den gjenværende delen av kledningsklossen som støttekloss inni skroget.

## Påføre maritim tetningsmasse på en skrogmontert svinger

Du må påføre maritim tetningsmasse på svingeren for å sikre en fast, vanntett forsegling mellom kledningsklossen og skroget. Ikke påfør tetningsmasse direkte på stammen eller boltene som forhindrer rotering.

Bruk maritim tetningsmasse ① rundt sokkelen til stammen og boltene som forhindrer rotering, på svingeren.



## Klargjøre skroget

### Klargjøre et glassfiberskrog med kjerne

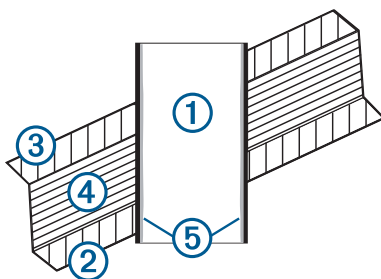
#### ⚠ ADVARSEL

Enheden må monteres med én eller flere av boltene som forhindrer rotering (følger med). Hvis du ikke gjør dette, kan det føre til at enheten roterer mens båten er i bevegelse, og dette kan påføre fartøyet skade.

Før du borer hull i skroget, bør du skjære kledningsklossen (*Skjære til kledningsklossen, side 4*).

Bor forsiktig gjennom kjernen, og tett kjernen forsvarlig slik at det ikke siver inn vann.

- 1 Velg et monteringssted med en overflate uten hindringer eller ujevnheter.
- 2 Merk posisjonene til hullene til stammen og boltene som forhindrer rotering, ved hjelp av malen. Pilene som angir fronten på enheten, må peke mot forsiden av fartøyet.
- 3 Bor et styrehull på 3 mm ( $1/8$  tommer) fra utsiden av skroget der hullet til stammen skal være. Hullet må være vinkelrett med vannflaten.
- 4 Fest maskeringstape over styrehullet og det omkringliggende området på utsiden av skroget for å redusere sprekker i gelbelegget.
- 5 Bruk en flat borbits eller hullsag på 25 mm (1 tommer) til å skjære hullet til stammen ① gjennom den ytre kledningen ②, den indre kledningen ③ og kjernen ④ fra utsiden av skroget.



Hullet må være vinkelrett med vannflaten.

**TIPS:** Hvis du kjører hullsagen i revers, bidrar du til å forhindre skade på fiberglassets gelbelegg.

- 6 Fjern kjernematerialets plugg fra hullet.
- 7 Slip og rens rundt hullet på den indre kledningen, kjernen og den ytre kledningen.
- 8 Kontroller at svingeren passer for å verifisere de markerte posisjonene til hullene til boltene som forhindrer rotering.  
Hvis de markerte posisjonene ikke er justert i henhold til hullene til boltene som forhindrer rotering på svingeren, markerer du de nye posisjonene.
- 9 Bruk en borbits på 9 mm ( $3/8$  tomme) til å bore hullene til boltene som forhindrer rotering, fra utsiden av skroget.  
Hullene må være vinkelrett med vannflaten.
- 10 Slip og rens området rundt hullene for å fjerne støvpartikler.
- 11 Forsegl den eksponerte indre kjernen med maritim glassfiberharpiks ⑤ og la den virke før du fester svingeren i skroget.

## Klargjøre et glassfiberskrog uten kjerne

### ADVARSEL

Enheten må monteres med én eller flere av boltene som forhindrer rotering (følger med). Hvis du ikke gjør dette, kan det føre til at enheten roterer mens båten er i bevegelse, og dette kan påføre fartøyet skade.

Før du borer hull i skroget, bør du skjære kledningsklossen (*Skjære til kledningsklossen, side 4*).

- 1 Velg et monteringssted med en overflate uten hindringer eller ujevnheter.
- 2 Merk posisjonene til hullene til stammen og boltene som forhindrer rotering, ved hjelp av malen. Pilene som angir fronten på enheten, må peke mot forsiden av fartøyet.
- 3 Bor et styrehull på 3 mm ( $1/8$  tommer) fra utsiden av skroget der hullet til stammen skal være. Hullet må være vinkelrett med vannflaten.
- 4 Fest maskeringstape over styrehullet og det omkringliggende området på utsiden av skroget for å redusere sprekker i gelbelegget.
- 5 Bruk en kniv til å skjære et hull i tapen over styrehullet.
- 6 Bruk en flat borbitts eller hullsag på 25 mm (1 tommer) til å bore hullet til stammen fra utsiden av skroget. Hullet må være vinkelrett med vannflaten.
- 7 Kontroller at svingeren passer, og verifiser de markerte posisjonene til hullene til boltene som forhindrer rotering.  
Hvis de markerte posisjonene ikke er justert i henhold til hullene til boltene som forhindrer rotering på svingeren, markerer du de nye posisjonene.
- 8 Bruk en borbitts på 9 mm ( $3/8$  tomme) til å bore hullene til boltene som forhindrer rotering, fra utsiden av skroget.  
Hullene må være vinkelrett med vannflaten.
- 9 Slip og rens området rundt hullene.

## Klargjøre et metallskrog

### ADVARSEL

Enheten må monteres med én eller flere av boltene som forhindrer rotering (følger med). Hvis du ikke gjør dette, kan det føre til at enheten roterer mens båten er i bevegelse, og dette kan påføre fartøyet skade.

Før du borer hull i skroget, bør du skjære kledningsklossen (*Skjære til kledningsklossen, side 4*).

Du bør følge disse instruksjonene når du skal montere svingeren på en båt med et metallskrog.

- 1 Velg et monteringssted med en overflate uten hindringer eller ujevnheter.
- 2 Merk posisjonene til hullene til stammen og boltene som forhindrer rotering, ved hjelp av malen. Pilene som angir fronten på enheten, må peke mot forsiden av fartøyet.
- 3 Bor et styrehull på 3 mm ( $1/8$  tommer) gjennom skroget ved posisjonen til hullet til stammen fra utsiden av skroget.  
Hullet må være vinkelrett med vannflaten.
- 4 Bruk en hullsag på 32 mm ( $1 1/4$  tomme) til å bore hullet til stammen fra utsiden av skroget.  
Hullet må være vinkelrett med vannflaten.
- 5 Kontroller at svingeren passer, og verifiser de markerte posisjonene til hullene til boltene som forhindrer rotering.  
Hvis de markerte posisjonene ikke er justert i henhold til hullene til boltene som forhindrer rotering på svingeren, markerer du de nye posisjonene.
- 6 Bruk en borbitts på 13 mm ( $1/2$  tomme) til å bore hullene til boltene som forhindrer rotering, fra utsiden av skroget.  
Hullene må være vinkelrett med vannflaten.
- 7 Slip og rens området rundt hullene.

## Feste svingeren i skroget

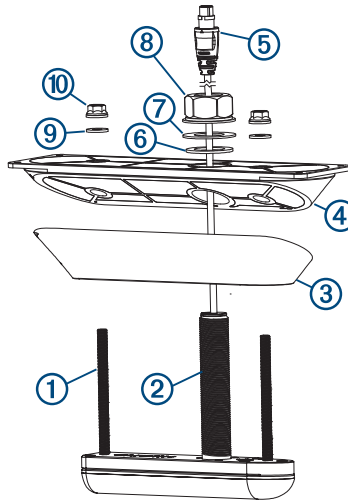
### Montering av glassfiberskrog

#### Montere svingeren på et glassfiberskrog med en kledningskloss

Vi anbefaler at disse instruksjonene utføres av to montører – én person arbeider på utsiden av båten, og en annen person arbeider på innsiden av båten.

**MERK:** Når du monterer svingeren i et glassfiberskrog med kjerne, må du passe på at du ikke strammer mutterne for hardt slik at ikke skroget blir skadet.

- 1 Skru boltene som forhindrer rotering ①, inn i fordypningene deres på svingeren.



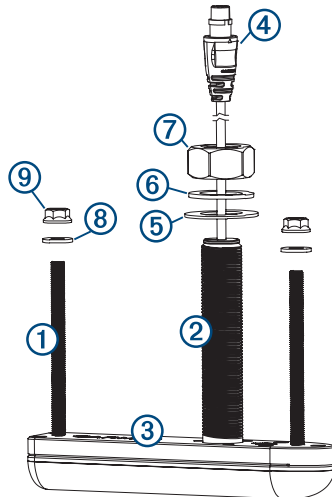
- 2 Påfør maritim tetningsmasse på sokkelen til boltene som forhindrer rotering, og svingerstammen ②.
- 3 Sett svingerhuset godt inn i den nedre halvdel av kledningsklossen ③.
- 4 Påfør maritim tetningsmasse på siden av den nedre halvdel av kledningsklossen som er i kontakt med utsiden av skroget.
- 5 Påfør maritim tetningsmasse på den siden av støtteklossen ④ som er i kontakt med innsiden av skroget.
- 6 Før svingerkabelen ⑤ og svingerstammen gjennom det midtre monteringshullet fra utsiden av skroget, og boltene som forhindrer rotering gjennom de ytre hullene til kledningsklossen er i kontakt med skroget.
- 7 Skyv støtteklossen på svingerstammen og boltene som forhindrer rotering, fra innsiden av skroget til den er i kontakt med innsiden av skroget.  
Kledningsklossen og svingeren må stå parallelt med kjølen.
- 8 Påfør det medfølgende smøremiddelet mot rust på den avdekkede svingerstammen og boltene som forhindrer rotering, fra innsiden av skroget.
- 9 Bruk en skiftenøkkel til å feste støtteklossen til svingerstammen fra innsiden av skroget ved hjelp av den medfølgende gummiskiven på 24 mm ⑥, nylonskiven på 26 mm ⑦ og skrogmutteren på 35 mm ⑧.  
Ikke stram mutteren for mye.
- 10 Bruk en skiftenøkkel eller fastnøkkel på 13 mm (1/2 tomme) til å feste støtteklossen til boltene som forhindrer rotering, med de medfølgende skivene på 8 mm ⑨ og M8-mutterne ⑩.  
Ikke stram M8-mutterne til for mye.
- 11 Før tetningsmassen stivner, må du fjerne all overflødig tetningsmasse på kledningsklossen og utsiden av skroget for å sikre en jevn vannstrøm over svingeren.

## Montere svingeren på et glassfiberskrog uten en kledningskloss

Vi anbefaler at disse instruksjonene utføres av to montører – én person arbeider på utsiden av båten, og en annen person arbeider på innsiden av båten.

**MERK:** Når du monterer en svinger i et glassfiberskrog med kjerne, må du passe på at du ikke strammer mutterne for hardt slik at ikke skroget blir skadet.

- 1 Skru boltene som forhindrer rotering ①, inn i fordypningene deres på svingeren.



- 2 Påfør maritim tetningsmasse på soklene til boltene som forhindrer rotering, på svingerstammen ② og på siden av svingeren ③ som er i kontakt med skroget.
- 3 Før svingerkabelen ④ og svingerstammen gjennom det midtre monteringshullet fra utsiden av skroget, og boltene som forhindrer rotering gjennom de ytre hullene til svingeren er i kontakt med skroget.
- 4 Påfør det medfølgende smøremiddelet mot rust på den avdekkede svingerstammen og boltene som forhindrer rotering, fra innsiden av skroget.
- 5 Bruk en skiftenøkkel til å feste den medfølgende gummiskiven på 24 mm ⑤, nylonkiven på 26 mm ⑥ og skrogmutteren på 35 mm ⑦ til svingerstammen fra innsiden av skroget.  
Ikke stram mutteren for mye.
- 6 Bruk en skiftenøkkel eller fastnøkkel på 13 mm (1/2 tomme) til å feste de medfølgende nylonkivene på 8 mm ⑧ og M8-mutterne ⑨ til boltene som forhindrer rotering, fra innsiden av skroget.  
Ikke stram M8-mutterne til for mye.
- 7 Før tetningsmassen stivner, må du fjerne all overflødig tetningsmasse på utsiden av skroget for å sikre en jevn vannstrøm over svingeren.

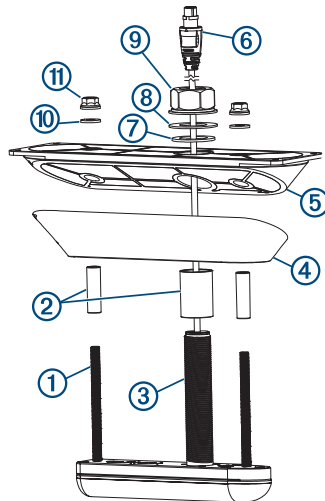


## Montering av metallskrog

### Montere svingeren på et metallskrog med en kledningskloss

Vi anbefaler at disse instruksjonene utføres av to montører – én person arbeider på utsiden av båten, og en annen person arbeider på innsiden av båten.

- 1 Skru boltene som forhindrer rotering ①, inn i fordypningene deres på svingeren.



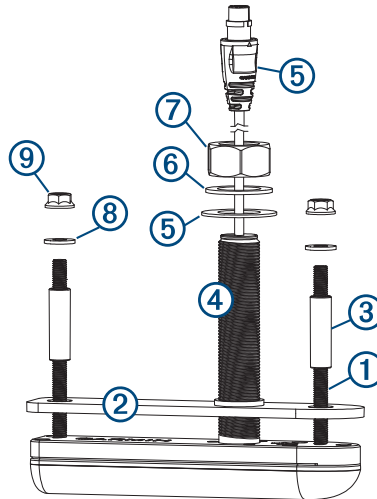
- 2 Fest hylsene ② til boltene som forhindrer rotering, og svingerstammen ③.
- 3 Påfør maritim tetningsmasse på hylsene og på sokkelen til boltene som forhindrer rotering, og svingerstammen.
- 4 Sett svingerhuset godt inn i den nedre halvdelen av kledningsklossen ④.
- 5 Påfør maritim tetningsmasse på siden av den nedre halvdelen av kledningsklossen som er i kontakt med utsiden av skroget.
- 6 Påfør maritim tetningsmasse på den siden av støtteklossen ⑤ som er i kontakt med innsiden av skroget.
- 7 Før svingerkabelen ⑥ og svingerstammen gjennom det midtre monteringshullet fra utsiden av skroget, og boltene som forhindrer rotering gjennom de ytre hullene til kledningsklossen er i kontakt med skroget.
- 8 Skyv støtteklossen på svingerstammen og boltene som forhindrer rotering, fra innsiden av skroget til den er i kontakt med innsiden av skroget.  
Kledningsklossen og svingeren må stå parallelt med kjølen.
- 9 Påfør det medfølgende smøremiddelet mot rust på den avdekkede svingerstammen og boltene som forhindrer rotering, fra innsiden av skroget.
- 10 Bruk en skiftenøkkel til å feste støtteklossen til svingerstammen fra innsiden av skroget ved hjelp av den medfølgende gummiskiven på 24 mm ⑦, nylonskiven på 26 mm ⑧ og skrogmutteren på 35 mm ⑨.
- 11 Bruk en skiftenøkkel eller fastnøkkel på 13 mm (1/2 tomme) til å feste støtteklossen til boltene som forhindrer rotering, med de medfølgende skivene på 8 mm ⑩ og M8-mutterne ⑪.
- 12 Før tetningsmassen stivner, må du fjerne all overflødig tetningsmasse på kledningsklossen og utsiden av skroget for å sikre en jevn vannstrøm over svingeren.

## Montere svingeren på et metallskrog uten en kledningskloss

Vi anbefaler at disse instruksjonene utføres av to montører – én person arbeider på utsiden av båten, og en annen person arbeider på innsiden av båten.

**MERK:** Når du monterer en svinger i et skrog av aluminium eller stål, må du bruke den medfølgende isolasjonsplaten.

1 Skru boltene som forhindrer rotering ①, inn i fordypningene deres på svingeren.



2 Sett isoleringsplaten ② godt på plass inntil svingeren.

3 Fest hylsene ③ til boltene som forhindrer rotering.

4 Påfør maritim tetningsmasse på sokkelen til svingerstammen ④ og boltene som forhindrer rotering, og på siden av isoleringsplaten som er i kontakt med utsiden av skroget.

**MERK:** Påfør nok maritim tetningsmasse på alle overflater for å sikre feste mellom platen og skroget, inkludert en tett områdeforsegling.

5 Før svingeren inn gjennom monteringshullet fra utsiden av skroget, og sett den godt på plass mot skroget.

6 Påfør det medfølgende smøremiddelet mot rust på den avdekkede svingerstammen og boltene som forhindrer rotering, fra innsiden av skroget.

7 Bruk en skiftenøkkel til å feste den medfølgende gummiskiven på 24 mm ⑤, nylonskiven på 26 mm ⑥ og skrogmutteren på 35 mm ⑦ til svingerstammen fra innsiden av skroget.

8 Bruk en skiftenøkkel eller fastnøkkel på 13 mm (1/2 tomme) til å feste de medfølgende nylonskivene på 8 mm ⑧ og M8-mutterne ⑨ til boltene som forhindrer rotering, fra innsiden av skroget.

9 Før tetningsmassen stivner, må du fjerne all overflødig tetningsmasse på utsiden av skroget for å sikre en jevn vannstrøm over svingeren.

## Føring og tilkobling av svingerkabelen

### LES DETTE

Ikke bruk kabelen til å hente opp eller dra i svingeren for å unngå skade på kabelen og svingeren.

Svingerkabelen må ikke kuttes eller splittes. Garantien gjelder ikke hvis svingerkabelen kuttes.

Hvis svingerkabelen ikke er lang nok til å nå kartplotteren eller nettverksekkoloddet, kan du kjøpe en skjøteledning fra en Garmin forhandler eller [buy.garmin.com](http://buy.garmin.com).

- 1 Før og koble svingerkabelen til kartplotteren eller nettverksekkoloddet med disse forholdsreglene.
  - Før kabelen bort fra andre ledninger og motorene for å forhindre at ekkoloddsignalet forstyrres.
  - Før kabelen slik at den ikke klemmes av annet utstyr.
  - Bruk gummitetninger for å beskytte kabelen hvis den passerer gjennom skott eller andre deler av båten.
  - Bruk festestrips eller annet egnet festeutstyr til å sikre kabelen der det er nødvendig for å beskytte den mot skade.
- 2 Koble svingerkabelen til riktig port på kartplotteren eller nettverksekkoloddet.
- 3 Stram til låseringen på kabelkontakten for å feste den.

### Koble sammen to svingere

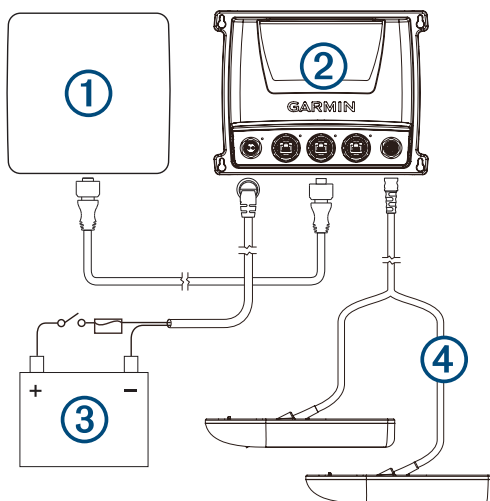
Du må fullføre alle andre installeringsinstruksjoner før du kan koble sammen to svingere.

Du kan koble to svingere til nettverksekkoloddet.

- 1 Koble hver svingerkabel til en av de delte kabelendene på den medfølgende Y-kabelen.
- 2 Koble den gjenværende Y-kabelendekontakten til riktig port på nettverksekkoloddet.

### Installeringsdiagram

Du kan bruke dette diagrammet til å identifisere tilkoblingspunktene fra svingerne til nettverk, strøm og nettverksekkolodd ved hjelp av Y-kabelen.



Element	Beskrivelse
①	Kartplotter
②	Nettverksekkolodd
③	Strømkilde
④	Y-kabel

## Vedlikehold

### Teste installeringen

#### *LES DETTE*

Se etter lekkasjer på båten hvis den skal være i vannet over en lengre periode.

Ettersom det er nødvendig med vann for å formidle ekkoloddsignalet, må svingeren være i vann for å fungere slik den skal. Du kan ikke få en avlesning av dybde eller avstand dersom enheten ikke er i vann. Når du setter båten på vannet, må du kontrollere om det er lekkasjer rundt skruer hull som befinner seg under vannlinjen.

### Bunnmaling mot tilgroing

Du bør male svingeren med en vannbasert bunnmaling mot tilgroing hver sjette måned for å forhindre metallkorrosjon og redusere veksten av organismer som kan påvirke fartøyets ytelse.

**MERK:** Du må ikke bruke keton-basert maling mot tilgroing på fartøyet. Keton angriper mange typer plast og kan skade eller ødelegge svingeren.

### Rengjøre svingeren

Det kan raskt hope seg opp vannorganismer og slam, dette kan redusere enhetens ytelse.

- 1 Fjern tilgroingen med en myk klut fuktet med mildt rengjøringsmiddel.
- 2 Hvis det har grodd godt igjen, bruker du en skrubb eller kittekniv til å fjerne vekstene.
- 3 Tørk av enheten.

© 2015 Garmin Ltd. eller tilhørende datterselskaper

Garmin® og Garmin logoen er varemerker for Garmin Ltd. eller tilhørende datterselskaper som er registrert i USA og andre land. Disse varemerkene kan ikke brukes uten uttrykkelig tillatelse fra Garmin.