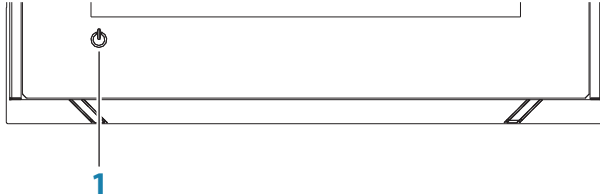


Betjening fremside



Nr.	Funksjon	Beskrivelse
1	Av/på-knappen	Trykk én gang for å vise dialogboksen Systemkontroll. Hold inne for å slå enheten PÅ/AV.

System-kontroll beskrivelse

Gir hurtig tilgang til innstillinger, belysning osv.

Aktiver dialogen ved å:

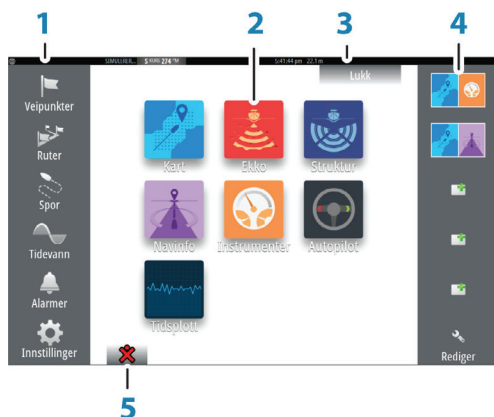
- Trykke på av/på-knappen.
- Dra fingeren fra toppen av berøringskjermen.



→ **Merk:** Valget Juster splitt er kun tilgjengelig hvis du viser en delt skjerm.

Hjem-skjermvindu

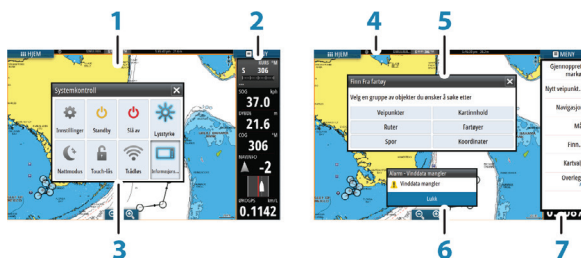
Du åpner Hjem-skjermvinduet fra hvilken som helst operasjon ved å velge Hjem-knappen øverst til venstre i et vindu.



Nr.	Element	Beskrivelse
1	Verktøy	Velg en knapp for å åpne dialogbokser som brukes til å utføre en oppgave, eller for å bla gjennom lagret informasjon.
2	Applikasjoner	Velg en knapp for å vise applikasjonen som et vindu på hele skjermen. Hold inne en knapp for å vise forhåndsconfigurerte alternativer for delt skjermvindu for applikasjonen.
3	Lukk-knappen	Velg denne for å lukke Hjem-skjermvinduet og gå tilbake til det forrige aktive skjermvinduet.
4	Favoritter	Velg en knapp for å vise vindukombinasjonen. Hold inne en favorittknapp for å gå inn i redigeringsmodus for Favoritter-vinduet.
5	Knappen Mann over bord (MOB)	Velg denne for å lagre et veipunkt for mann over bord (MOB) på fartøyets nåværende posisjon.

Applikasjonsskjermvinduer

Hver applikasjon som er koblet til systemet, vises i vinduer. Alle applikasjonsskjermvinduer åpnes fra Hjem-skjermvinduet.

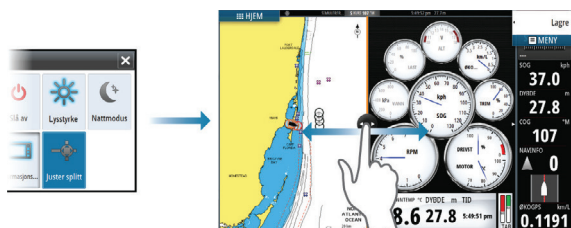


Nr.	Element
1	Applikasjonsvindu
2	Instrumentfelt
3	Dialogboksen Systemkontroll
4	Statuslinje
5	Dialogboks
6	Alarm-melding
7	Meny

Justere størrelsen på vinduer

Du kan endre vindustørrelsen for et aktivt delt skjermvindu:

1. Aktiver dialogboksen Systemkontroll
2. Velg alternativet Juster splitt i dialogboksen
3. Juster vindustørrelsen ved å dra i justeringsikonet
4. Bekreft endringene ved å trykke kort på et av vinduene eller velge alternativet Lagre på menyen



Kart

- Zoom i kartet ved å dra fingrene sammen eller fra hverandre på berøringsskjermen, eller ved å bruke zoom knappene (A).
- Flytt kartet i hvilken som helst retning ved å dra med fingrene på berøringsskjermen.
- Vis informasjon om kartobjekter ved å velge objektet.



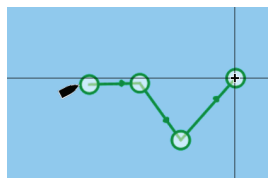
Veipunkter

Lagre et veipunkt på en valgt plassering ved å plassere markøren i vinduet og deretter velge alternativet Nytt veipunkt på menyen.

Ruter

Lage en rute:

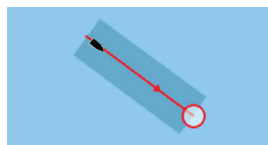
1. Berør kartet for å aktivere kursor
2. Velg Ny og deretter Ny rute i menyen
3. Berør kartet for å velge posisjon til det første rutepunktet
4. Fortsett med å berøre kartet for å sette ut flere veipunkter i ruten
5. Lagre ruten ved å velge lagre i menyen



Navigere

Naviger til markør posisjon:

1. Berør kartet for å plassere markør
2. Velg Gå til markør i menyen



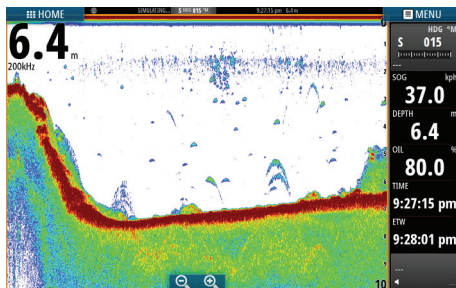
Naviger i en forhåndsdefinert rute ved å:

- Trykke på ruten for å aktivere den, og velg start i menyen.
- Velge rute fra Rute meny, og velg start.



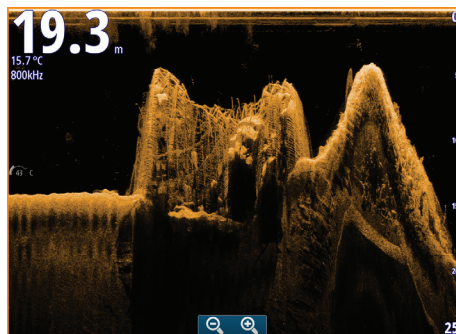
Ekkolodd

- Zoom i bildet ved å bruke zoom knappene.
- Se ekkoloddhistorie ved å flytte bildet med å dra fingeren på skjermen.
- Juster styrke og farge ved å benytte skyve-knappen fra menyen.
- Velg Auto styrke på/av i menyen, eller ved å holde inne roteringsknappen.

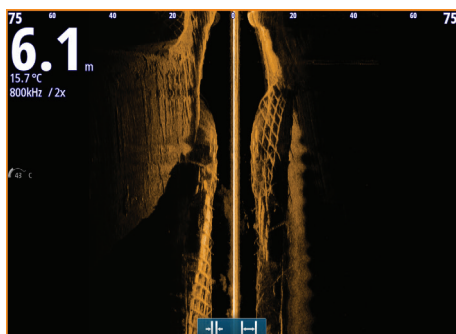


StructureScan

- Velg Nedskanning eller Sideskanning bilde fra menyen.
- Zoom i et StructureScan bilde ved å benytte zoomknappene nederst på skjermen, eller berør skjermen med knipe / spre bevegelser for å zoome med fingertuppene.
- Du kan panorere bildehistorikken ved å dra opp/ned (SideScan) eller venstre/høyre (DownScan).
- Slik justerer du kontrastinnstillingen:
 1. Velg kontrastikonet eller aktiver kontrastalternativet på menyen for å vise fargejusteringslinjen
 2. Dra raden opp eller ned for å få ønsket kontrastinnstilling, eller velg Auto-kontrast
- Velg mellom tilgjengelige StructureScan frekvenser fra menyen.



DownScan

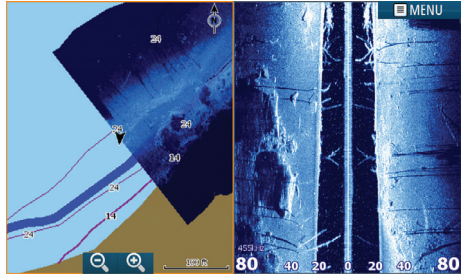


SideScan

455 kHz	Gir en ideel rekkevidde og bildekvalitet i de fleste situasjoner
800 kHz	Gir bedre skilleevne og mer detaljer på grunt vann

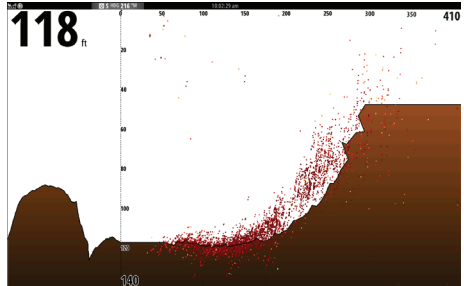
StructureMap

- Aktiver strukturoverlegget fra Kartmenyen.
- Juster StructureMap innstillinger fra Strukturvalg menyen.



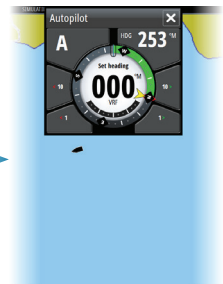
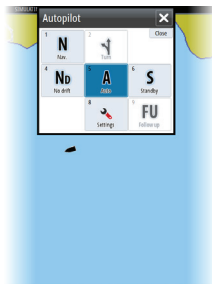
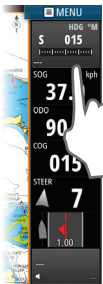
ForwardScan

- Juster dybde, avstand og støydemping fra menyen.
- Start opptak av ForwardScan logging fra meny.
- Du kan bruke den forlengede kompasskurslinjen til å overvåke ForwardScan i kartvinduet. Fargene for den forlengede kompasskurslinjen er basert på verdiene for ForwardScan-alarm.



Autopilot

Du aktiverer autopiloten fra hvilket som helst vindu ved å velge autopilotvinduet på informasjonslinjen og deretter velge en modus i Autopilotkontroller.



S	Standby	Autopiloten er passiv: benyttes ved manuell styring av båten.
FU	Follow-up	Styr båten manuelt ved å benytte betjeningshjulet på autopilotens betjeningspanel for å kontrollere ror-vinkel.
NFU	Non-Follow-up	Manuell styring. Roret's bevegelse blir kontrollert fra Babord og Styrbord knappene i Autopilot betjeningen, eller fra en annen NFU betjening.

A	Auto	Automatisk styring: opprettholder satt kompasskurs.
N_D	NoDrift (Ingen avdrift)	Automatisk styring: holder båten på en rett kurslinje ved å kompensere for avdrift.
N	Navigasjon	Automatisk styring: navigerer båten mot et spesifikt veipunkt eller gjennom en rute ved hjelp av GPS data.
W	Vind *	Automatisk styring: opprettholder satt vindvinkel.
W_N	Vind navigering *	Automatisk styring: navigerer båten mot et spesifikt veipunkt eller gjennom en rute ved hjelp av både vind og GPS data.

* Kun tilgjengelig dersom båttype er satt til Seilbåt.

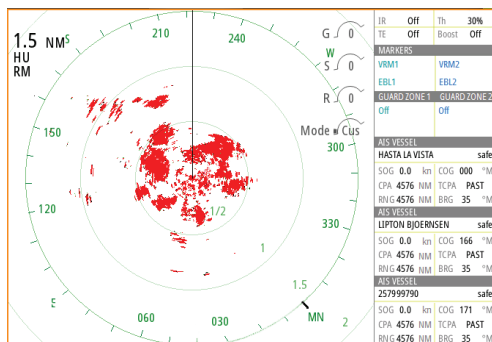
Bytte fra automatisk modus til manuell styring

Du setter autopiloten i STBY-modus fra hvilken som helst automatisk betjeningsmodus ved hjelp av hurtigmenyen for autopilot eller selve Standby-knappen.

Radar

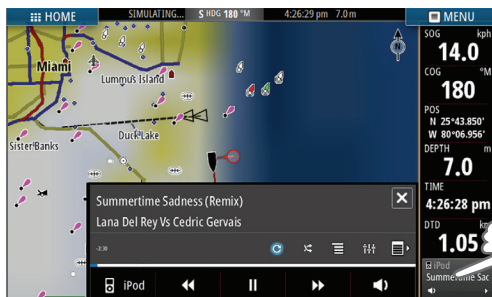
Ikke tilgjengelig på 5 og 7 tomers skjermer.

- Slå radar sending på/av fra menyen.
- Juster radar avstand ved å velge zoom knappene på radarskjermen.



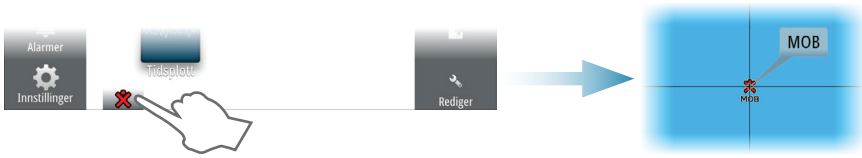
Lyd

Du aktiverer lydpanelet ved å aktivere lydvinduet på informasjonslinjen.



Posisjonere et MOB merke

Lagre et Mann-Over-Bord (MOB) merke på båtenes posisjon ved å velge MOB knappen på HJEM siden.



Vise håndboken på skjermen

Det er mulig å lese håndbøkene og andre PDF-filer på skjermen ved hjelp av PDF-visningsprogrammet som følger med enheten.

Håndbøker kan lastes ned fra www.simrad-yachting.eu/no

For mer detaljer, se GO XSE Brukerhåndbok.